

УТВЕРЖДЕНО

Общим собранием работников

ГБДОУ детский сад № 15 Невского района

Санкт-Петербурга

Протокол от 14.04.2022 г. № 7

**Отчет о результатах
самообследования
организации
за 2021 год**

Санкт-Петербург

2022 год

СОДЕРЖАНИЕ

ВВЕДЕНИЕ _____	3
1.ОЦЕНКА ОБРАЗОВАТЕЛЬНОЙ ДЕЯТЕЛЬНОСТИ И ОРГАНИЗАЦИИ ОБРАЗОВАТЕЛЬНОГО ПРОЦЕССА _____	5
2.ОЦЕНКА СИСТЕМЫ УПРАВЛЕНИЯ ОБРАЗОВАТЕЛЬНОЙ ОРГАНИЗАЦИЕЙ _____	11
3.ОЦЕНКА СОДЕРЖАНИЯ И КАЧЕСТВА ПОДГОТОВКИ ВОСПИТАННИКОВ _____	21
4. ОЦЕНКА ОРГАНИЗАЦИИ ВОСПИТАТЕЛЬНО – ОБРАЗОВАТЕЛЬНОГО ПРОЦЕССА _____	23
5. ОЦЕНКА КАДРОВОГО ОБЕСПЕЧЕНИЯ _____	24
6.ОЦЕНКА КАЧЕСТВА УЧЕБНО-МЕТОДИЧЕСКОГО И ИНФОРМАЦИОННОГО ОБЕСПЕЧЕНИЯ ГБДОУ _____	27
7. ОЦЕНКА КАЧЕСТВА МАТЕРИАЛЬНО-ТЕХНИЧЕСКОЙ БАЗЫ И ОСНАЩЕННОСТЬ ОБРАЗОВАТЕЛЬНОГО ПРОЦЕССА ГБДОУ _____	30
8. ОЦЕНКА ФУНКЦИОНИРОВАНИЯ ВНУТРЕННЕЙ СИСТЕМЫ ОЦЕНКИ КАЧЕСТВА ГБДОУ _____	32
9. АНАЛИЗ РЕАЛИЗАЦИИ «ПРОГРАММЫ РАЗВИТИЯ» _____	35
10. АНАЛИЗ ОБЕСПЕЧЕНИЯ УСЛОВИЙ БЕЗОПАСНОСТИ В ОБРАЗОВАТЕЛЬНОЙ ОРГАНИЗАЦИИ _____	40
ЗАКЛЮЧЕНИЕ _____	41

ВВЕДЕНИЕ

- Настоящий отчет подготовлен по результатам проведения самообследования, согласно требованиям федерального законодательства, которое обязывает образовательные организации ежегодно осуществлять процедуру самообследования и размещать соответствующий отчет на сайте организации (статья 29 п2 Федерального закона «Об образовании в Российской Федерации» от 29 декабря 2012г. № 273-ФЗ). Утвержденно приказом Министерства образования и науки Российской Федерации от 10 декабря 2013 года № 1324 «Об утверждении показателей деятельности образовательной организации, подлежащей самообследованию»

Самообследование проводилось в соответствии с:

- приказом Министерства образования и науки Российской Федерации от 14.06.2014 № 462 « Об утверждении порядка проведения самообследования образовательной организацией»;
- приказом Министерства образования и науки Российской Федерации от 14.12.2017 №1218 "О внесении изменений в Порядок проведения самообследования образовательной организации, утвержденный приказом Министерства образования и науки Российской Федерации от 14 июня 2013 г. № 462".

Отчет о результатах самообследования (далее - Отчет) Государственного бюджетного дошкольного образовательного учреждения детский сад № 15 Невского района Санкт-Петербурга (далее – Образовательное учреждение) - публичный документ в форме самоанализа Образовательного учреждения перед обществом, информирование всех заинтересованных сторон о состоянии и перспективах развития Образовательного учреждения. Отчет представляется общественности и родителям (законным представителям) воспитанников. Отчет размещается в сети Интернет на сайте Образовательного учреждения.

Основная цель отчета:

- ✓ определение эффективности и качества образовательной деятельности дошкольного учреждения за 2021 год, выявление возникших проблем в работе, определение дальнейших перспектив развития ДООУ в соответствии с требованиями Закона «Об образовании в Российской Федерации» и ФГОС ДО.

Задачи отчета:

- ✓ оценка образовательной деятельности, ее содержания и качества;
- ✓ оценка системы управления Образовательного учреждения;
- ✓ оценка качества кадрового, учебно-методического, библиотечно-информационного обеспечения;
- ✓ анализ материально-технической базы;
- ✓ информирование общественности о результатах и перспективах деятельности Образовательного учреждения;
- ✓ привлечение общественности к проблемам и оценке деятельности Образовательного учреждения.

Источники отчета:

- ✓ статистическая отчетность;
- ✓ данные внутреннего мониторинга.

Общая характеристика дошкольной образовательной организации

Полное наименование	Государственное бюджетное дошкольное образовательное учреждение детский сад № 15 Невского района Санкт-Петербурга
Сокращенное наименование	ГБДОУ детский сад № 15 Невского района Санкт-Петербурга
Юридический адрес	193312, Санкт-Петербург, ул. Чудновского, д.4, кор. 2, лит.А
Место нахождения	193312, Санкт-Петербург, ул. Чудновского, д.4, кор. 2, лит.А
Информация об учредителе	<p>Функции и полномочия учредителя Образовательного учреждения от имени субъекта Российской Федерации – города федерального значения – Санкт-Петербурга осуществляют исполнительные органы государственной власти Санкт-Петербурга - Комитет по образованию и администрация Невского района Санкт-Петербурга .</p> <p>Место нахождения Комитета по образованию: 190000, Санкт-Петербург, пер. Антоненко, дом 8, литер А.</p> <p>Образовательное учреждение находится в ведении администрации Невского района Санкт-Петербурга.</p> <p>Адрес: 192131, Санкт-Петербург, пр.Обуховской обороны, дом 163</p>
Реквизиты лицензии на ведение образовательной деятельности	<p>Лицензия на право ведения образовательной деятельности № 1321 от 13 января 2012 г Серия 78 № 001539, выданная Правительством СПб Комитет по образованию Срок действия лицензии – бессрочно</p> <p>Приложение № 4 к лицензии на дополнительное образование детей и взрослых от 09 июня 2018 года №1792-р</p>
Уровень образования	дошкольное образование
Форма обучения	Очная
Нормативный срок обучения	5 лет
Язык, на котором осуществляется образование (обучение)	русский
Режим работы	<p>Понедельник-пятница с 7.00 до 19.00</p> <p>Выходные дни: суббота, воскресенье, праздничные дни</p>
Заведующий	Бойцова Анна Фёдоровна
Адрес электронной почты	boitsova.dou15@obr.gov.spb.ru
Адрес сайта	http://15/dou.spb.ru
Количество групп	12
Количество детей	351 человек

Аналитическая часть

1.ОЦЕНКА ОБРАЗОВАТЕЛЬНОЙ ДЕЯТЕЛЬНОСТИ И ОРГАНИЗАЦИИ ОБРАЗОВАТЕЛЬНОГО ПРОЦЕССА

Образовательные программы ГБДОУ разработаны в соответствии с Федеральным законом «Об образовании в Российской Федерации» от 29.12.2012 №273-ФЗ; Приказом Министерства образования и науки Российской Федерации от 17.11.2013 №1155 «Об утверждении федерального государственного образовательного стандарта дошкольного образования»; Санитарно – эпидемиологические требования к организациям воспитания и обучения, отдыха и оздоровления детей и молодёжи СП 2.4.3648-20, санитарно – эпидемиологические требования к организации общественного питания населения СанПиН 2.3/2.4.3590-20, гигиенические нормативы по устройству, содержанию и режиму работы организаций воспитания и обучения, отдыха и оздоровления детей и молодёжи СанПиН 1.2.3685-21; соответствующими направлениями Концепции дошкольного воспитания; примерной основной образовательной программы дошкольного образования (одобрена решением федерального учебно-методического объединения по общему образованию, протокол от 20 мая 2015 г.)

Цель: обеспечить права детей дошкольного возраста на получение качественного дошкольного образования, охрану психического и физического здоровья, обеспечение всестороннего развития детей дошкольного возраста.

Предметом деятельности Образовательного учреждения является:

- реализация Основной образовательной программы дошкольного образования
- реализация дополнительных образовательных программ.

Основные задачи деятельности ГБДОУ:

- Развитие личности детей дошкольного возраста в различных видах общения и деятельности с учётом их возрастных, индивидуальных, психологических и физиологических особенностей
- Создание оптимальные условия для личностно-ориентированного взаимодействия участников образовательного процесса: детей-педагогов-родителей.
- Создание модели эффективного партнерства ГБДОУ и семей воспитанников в условиях внедрения ФГОС ДОО.
- Реализация Основной образовательной программы дошкольного образования ГБДОУ.
- Оказание помощи родителям дошкольников в возрасте от 2 до 7 лет в вопросах воспитания и развития детей.
- Создание благоприятных условий для развития личности дошкольников, учитывая индивидуальные способности и возможности каждого ребёнка.

Реализация Основной образовательной программы дошкольного образования (ООП ДО)

Цель ООП ДО:

- Развитие личности детей дошкольного возраста в различных видах общения и деятельности с учетом их возрастных, индивидуальных психологических и физиологических особенностей.
- Создание условий развития ребенка, открывающих возможности для его позитивной социализации, его личностного развития, развития инициативы и творческих способностей на основе сотрудничества со взрослыми и сверстниками и соответствующим возрасту видам деятельности;
- Создание развивающей образовательной среды, которая представляет собой систему условий социализации и индивидуализации детей.
- Содержание Программ обеспечивает развитие личности, мотивации и способностей обучающихся в различных видах деятельности.

Образовательная деятельность планируется согласно системе непрерывной образовательной деятельности, утверждённой на педагогическом совете.

Работа в группах организуется в соответствии с рабочими программами педагогов, а также с учебным планом и календарным учебным графиком.

Количество и продолжительность образовательной деятельности, включая реализацию дополнительных образовательных программ, устанавливаются в соответствии с санитарно-гигиеническими нормами и требованиями, регламентируются учебным планом.

Программы имеют полное дидактическое и методическое обеспечение. Содержание дошкольного образования в рамках интегрированной образовательной программы реализуется за счет применения современных педагогических технологий, включающих, как технологии обучения, так и технологии воспитания.

Педагоги используют технологии обучения, направленные на реализацию индивидуально-ориентированного, личностно—ориентированного, гуманистического, культуросообразного и природосообразного подхода в обучении и воспитании: социо- игровые, технологии наглядного моделирования, технологии проектирования, создание проблемных ситуаций, нетрадиционные методы работы со сказкой (моделирование сказки, придумывание занимательных задач, считалок на основе сказки), технологии сотрудничества. Педагоги владеют активными методами и приемами работы с детьми, применяют разнообразные формы организации детской деятельности.

В 2021 году в детском саду для освоения основной образовательной программы дошкольного образования в условиях самоизоляции было предусмотрено проведение занятий в формате – предоставление записи занятий на имеющихся ресурсах (облачные сервисы Яндекс, Mail, Google, You Tube). Право выбора предоставлялось родителям (законным представителям) исходя из имеющихся условий для участия их детей в занятиях на основании заявления.

Для качественной организации родителями привычного режима для детей специалистами детского сада систематически проводились консультации, оказывалась методическая помощь и по возможности техническая. Данные мониторинга количества просмотров занятий в записи по всем образовательным областям свидетельствует о достаточной вовлечённости и понимании родителями ответственности за качество образования своих детей.

Воспитательная работа

С 01.09.2021 года ГБДОУ №15 реализует рабочую программу воспитания и календарный план воспитательной работы, которые являются частью основной образовательной программы дошкольного образования.

За 4 месяца реализации программы воспитания родители выражают удовлетворённость воспитательным процессом в ДОУ, что отразилось на результатах анкетирования, проведённого в конце декабря во всех возрастных группах. Родителями были высказаны пожелания, чтобы в календарном плане воспитательной работы было больше мероприятий – родители совместно с детьми. Предложения и пожелания родителей будут рассмотрены, и включены по возможности в календарный план воспитательной работы.

Для выбора стратегии воспитательной работы, в 2021 году проводился анализ состава семей воспитанников.

Характеристика семей по составу

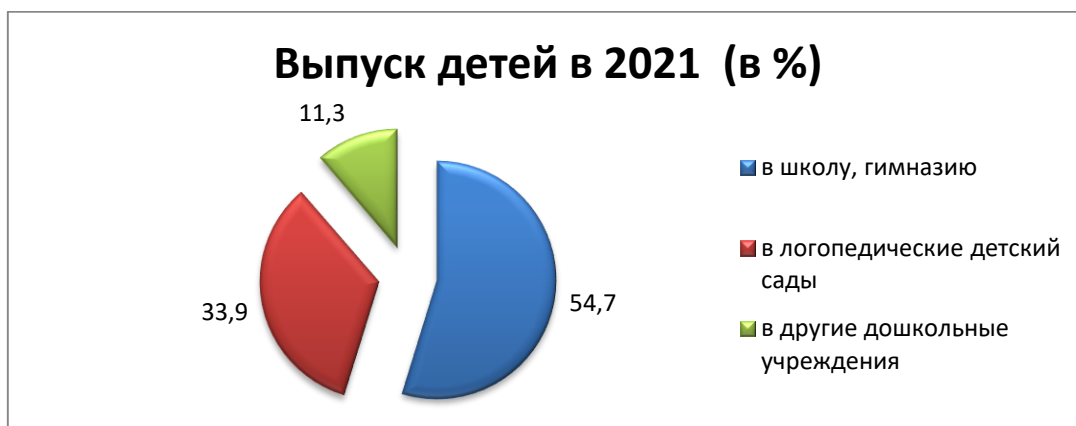
Состав семьи	Количество семей	Процент от общего количества семей воспитанников
Полная	318	91 %
Неполная с матерью	31	9 %
Неполная с отцом	2	0,6 %
Оформлено опекунов	0	0 %

Характеристика семей по количеству детей

Количество детей в семье	Количество семей	Процент от общего количества семей воспитанников
Один ребёнок	199	57 %
Два ребёнка	121	34 %
Три ребёнка и более	31	9 %

Воспитательная работа строится с учётом индивидуальных особенностей детей, с использованием разнообразных форм и методов, в тесной взаимосвязи воспитателей, специалистов и родителей. Детям из неполных семей уделяется большее внимание в первые месяцы после зачисления в ГБДОУ.

**Выпуск детей ГБДОУ № 15 за 2021 год
в другие образовательные учреждения 133 ребёнка**



Дополнительное образование

Платные образовательные услуги.

Дополнительные платные образовательные услуги в ГБДОУ реализуются в соответствии с Приложением № 4 к лицензии на дополнительное образование детей и взрослых от 09 июня 2018 года № 1792-р. Платные образовательные услуги в ОУ предоставляются воспитанникам по запросам родителей (законных представителей).

Дополнительными платными образовательными услугами в 2021 году было охвачено 255 дошкольников.

Платные образовательные услуги проводилась по направлениям:

Социально-педагогическая: «Веселый Грамотей» - для детей 5-6 летнего возраста, «Юный шахматист» для детей 5-7 летнего возраста, «Играем в английский» - для детей 4-7 летнего возраста, «Дошкольнички» - для детей 6-7 летнего возраста.

Художественная: «Театральная студия» - для детей 4-7 летнего возраста, «Ритмопластика» - для детей 3-4 летнего возраста, «В мире танца» - для детей 4-7 летнего возраста, «Логоритмика» - для детей 4- 7 летнего возраста, «Изо – студия»- для детей 3-7 лет.



Дополнительные образовательные услуги

Дополнительными образовательными услугами в 2021 году было охвачено 351 дошкольник.

«Художественно – эстетическое развитие»: «Семицветик» (музыкальная деятельность - хор) 6-7 лет.

«Физическое развитие»: «Весёлая скакалка» - 5-6 лет, «Здоровей-ка» -4-5 лет.

«Речевое развитие»: «Говорим правильно» - 6-7 лет.

«Познавательное развитие»: «Мы идём по Петербургу» - 4-5 лет.

«Социально–коммуникативное развитие»: «Развивающие игры в среде Монтессори» - 2-3 года, 3-4 года.



Анализ родительского опроса, проведённого в мае 2020 года, показал, что дополнительное образование в детском саду реализуется недостаточно активно, наблюдалось снижение посещаемости занятий. ГБДОУ №15 с сентября 2021 года начал реализовывать новые программы дополнительного образования по социально – коммуникативному развитию, физическому развитию, в социально – педагогической и художественной направленности. Бюджетными дополнительными образовательными услугами охвачены с сентября 2021 года все воспитанники ГБДОУ.

Организация профориентационной работы

Детский сад является первой важной ступенью знакомства дошкольников с профессиями, что не только расширяет общую осведомленность об окружающем мире и кругозор детей, но и формирует у них определенный элементарный опыт, способствует ранней профессиональной ориентации.

В действующем Постановлении Минтруда РФ "Об утверждении Положения о профессиональной ориентации и психологической поддержке населения в Российской Федерации" от 27.09.1996 г. № 1, профессиональная ориентация определяется как один из компонентов общечеловеческой культуры. В Постановлении указано, что профессиональная ориентация входит в компетенцию дошкольных образовательных организаций.

В связи с этим в нашем образовательном учреждении разработана инновационная программа «Содержание и технологии педагогической деятельности по ранней профориентации детей дошкольного возраста». Мероприятия программы предусматривают:

1. Технологическое, дидактическое и информационное обеспечение ранней профориентации дошкольников.
2. Совместная работа с родителями по профориентации дошкольников.
3. Кадровое обеспечение ранней профориентации дошкольников.
4. Сетевое взаимодействие с учреждениями общего образования по ранней профориентации дошкольников.
5. Социальное партнерство с организациями и предприятиями территории по ранней профориентации дошкольников.

Таким образом, формирование представлений дошкольников о мире труда и профессий – это актуальный процесс в современном мире, который мы, педагоги, строим с учётом современных образовательных технологий: 1. *Технология проектной деятельности*. Нами реализуются такие проекты как «Мир профессий», «Профессии моих родителей». 2. *Педагогическая технология организации сюжетно-ролевых игр* (Д.Б. Эльконин, А.В. Запорожец, Р.И. Жуковская, Д.В. Менджерицкая, А.П. Усова, Н.Я. Михайленко). Ведущий вид деятельности для ребенка - это игра. 3. *Технология интегрированного обучения* (Л.А. Венгер, Е.Е. Кравцова, О.А. Скоролюпова) является для дошкольных учреждений своего рода инновационной. Участие в чемпионате «Умения юных» KidSkills.

Вывод. Ранняя профориентация преимущественно носит информационный характер (общее знакомство с миром профессий), а также не исключает совместного обсуждения мечты и опыта ребенка, приобретенного им в каких-то видах трудовой деятельности (в плане самообслуживания, при выполнении посильной работы).

Организация работы образовательной организации в области сбережения здоровья

Создание условий для сохранения здоровья детей

Здоровье детей, посещающих ГБДОУ, является предметом пристального внимания педагогического коллектива с целью сохранения, укрепления здоровья детей, воспитания у них потребности в здоровом образе жизни.

С целью укрепления здоровья детей в ГБДОУ организованы следующие оздоровительные и профилактические мероприятия:

- Сбалансированное детское питание с учетом индивидуальных показаний
- Приготовление пищи только на очищенной через фильтр воде
- Индивидуальный подход к питанию аллергиков
- «Дорожка здоровья» и профилактическая гимнастика после сна
- Дыхательная гимнастика
- Гимнастика для осанки
- Гимнастика для глаз
- Профилактика ОРВИ: С-витаминизация

В ГБДОУ проводится анализ состояния здоровья детей, ежегодно проводится углубленный медосмотр воспитанников ГБДОУ.

Заболеваемость воспитанников

Год	Пропущено всего по болезни	Пропущено по болезни на 1 ребенка
2019	3713	20,3 дней
2020	3629	20,0 дней
2021	3610	19,8 дней

Результативность реализации здоровьесберегающих технологий при осуществлении учебно-воспитательного процесса.

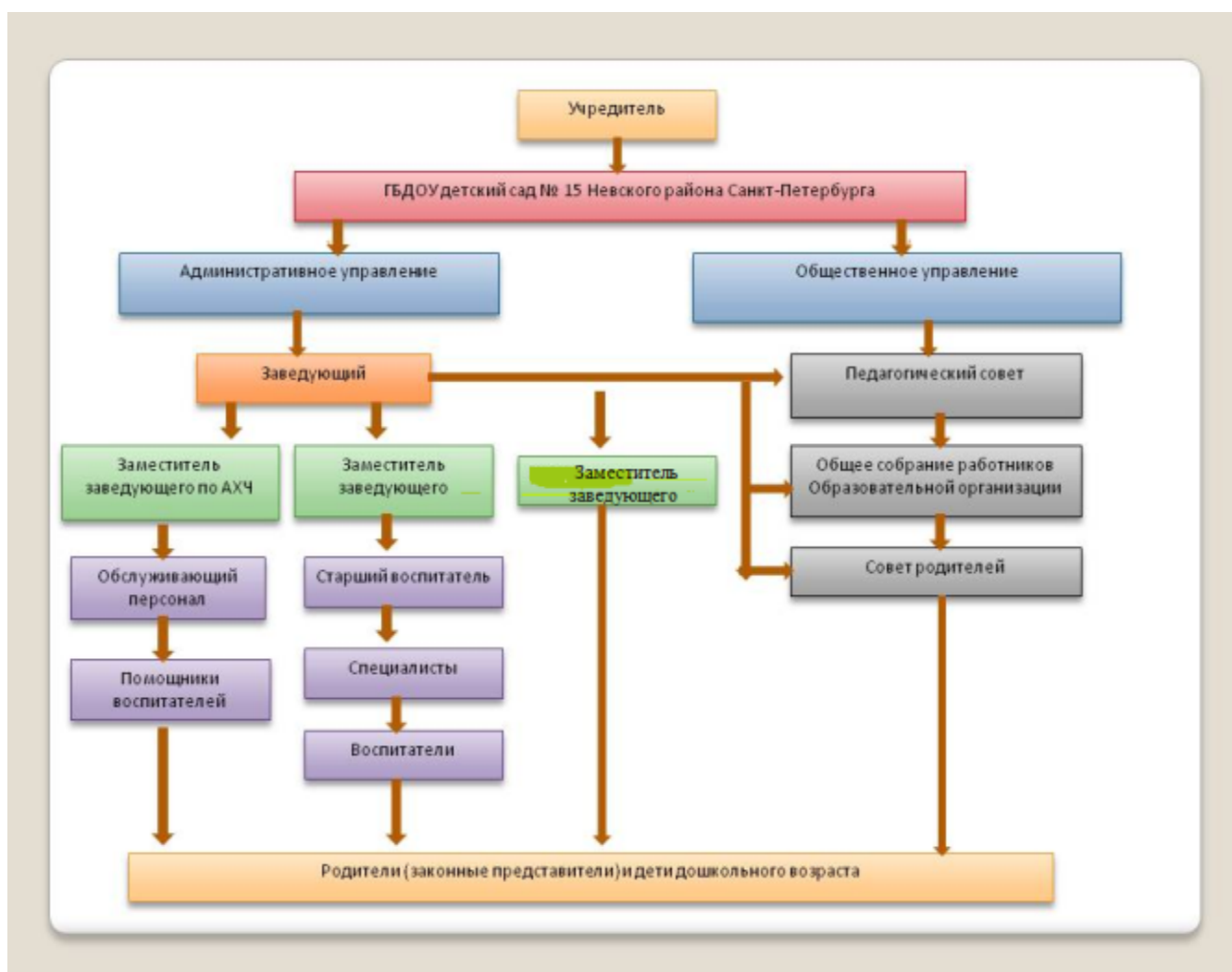
Число дней функционирования	2018 - 2019	2019-2020	2020-2021
		217	221
Заболеваемость в детоднях на 1 ребенка	5	2	2
Простудная заболеваемость, % (от общего числа заболеваний)	82	80	80
I группа здоровья	1	3	4
II группа здоровья	132	140	175
III группа здоровья	154	144	171
IV группа здоровья	1	1	1

Вывод. Незначительные тенденции к понижению заболеваемости и сравнительно стабильные показатели групп здоровья у воспитанников за последние 3 года объясняются сложными социально-экономическими условиями в семьях воспитанников, боязнью некоторых родителей закаливающих процедур и профилактических мероприятий, а также приходом в детский сад ослабленных детей уже с рождения. Все это требует активизации работы педагогического, медицинского персонала по внедрению эффективных здоровьесберегающих технологий по профилактике заболеваний.

2. ОЦЕНКА СИСТЕМЫ УПРАВЛЕНИЯ ОБРАЗОВАТЕЛЬНОЙ ОРГАНИЗАЦИЕЙ

Структура ГБДОУ

Система управления персоналом в дошкольном образовательном учреждении не имеет четкой формально закрепленной структуры ввиду небольшой численности персонала (60 человек). Традиционно сложилось так, что основные функции управления персоналом и кадровый документооборот закреплены за руководителями. Такой подход направлен на то, чтобы заведующий ГБДОУ (руководитель первого уровня) решал стратегические задачи, задавал цели, а руководители второго уровня отвечали за персонал и результаты деятельности. Специфика деятельности детского сада и его персонала требует дифференцированного подхода к управлению различными категориями и группами сотрудников, что также влияет на кадровую политику организации.



Структура ГБДОУ и система управления.

Каковы основные формы координации деятельности аппарата управления образовательного учреждения:

- годовой план работы;
- циклограмма работы;
- оперативные совещания с педагогическим коллективом;
- совещания администрации при заведующем ГБДОУ;

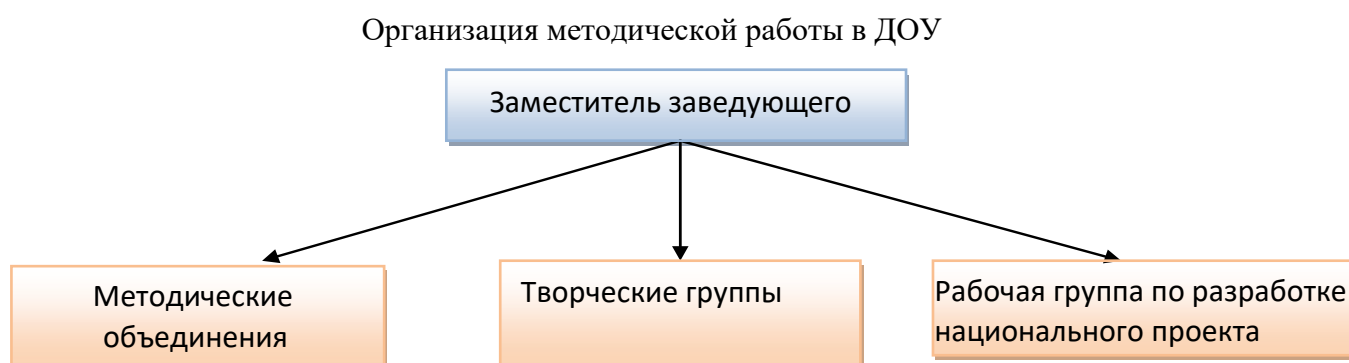
Координация деятельности аппарата управления ГБДОУ регламентируется нормативно - правовыми и локальными документами:

- Федеральным законом «Об образовании»
- Федеральным законом «Об основных гарантиях прав ребенка РФ»
- Конвенцией о правах ребенка

- Уставом ГБДОУ
- Санитарно-эпидемиологическими правилами и нормативами для ГБДОУ
- Основной образовательной программой ГБДОУ
- Конвенцией о правах ребенка
- Уставом ГБДОУ
- Санитарно-эпидемиологическими правилами и нормативами для ГБДОУ
- Основной образовательной программой ГБДОУ
- Годовым планом
- Договором между ГБДОУ и родителем (законным представителем)
- Трудовым кодексом РФ
- Правилами внутреннего трудового распорядка
- Трудовым договором между ГБДОУ и работником

Другими локальными актами, документами (программами, приказами, распоряжениями вышестоящих организаций).

Организационная структура системы управления, организация методической работы в педагогическом коллективе



Методические формы работы с кадрами, осуществляемые в ГБДОУ:

- педсоветы,
- теоретические и практические семинары,
- деловые игры,
- дискуссии,
- выставки,
- круглые столы,
- смотры-конкурсы.

Вывод. Данная структура обеспечивает эффективность управления образовательным учреждением и решение различных вопросов на разных уровнях, а также образует системную модель оперативного управления качественного образования, основанную на принципах открытости, целостности, функциональности, что подтверждается достигнутыми результатами образовательной деятельности по итогам учебного года и анализом работы детского сада за год.

Формы координации деятельности аппарата управления образовательного учреждения.

Управление ГБДОУ осуществляется в соответствии с действующим законодательством РФ и Уставом на принципах единоначалия и коллегиальности. Вмешательство в деятельность ГБДОУ политических партий, общественных и религиозных организаций не допускается. Единоличным исполнительным органом ГБДОУ является руководитель – заведующий. Руководство деятельностью Учреждения осуществляется заведующим, который назначается на должность и освобождается от должности Учредителем в соответствии с действующим законодательством РФ.

Формами коллегиального управления Образовательного учреждения являются:

- Общее собрание работников Образовательного учреждения;
- Педагогический совет
- Совет родителей

Общее собрание работников Образовательного учреждения	<ul style="list-style-type: none">• Утверждение ежегодного отчёта о поступлении и расходовании финансовых и материальных средств Образовательного учреждения, а также отчета о результатах самообследования;• Принятие правил внутреннего распорядка воспитанников, правил внутреннего трудового распорядка, иных локальных нормативных актов Образовательного учреждения;• Рассмотрение и принятие проекта новой редакции Устава Образовательного учреждения, проектов изменений и дополнений, вносимых в Устав;• Рассмотрение и обсуждение вопросов стратегии развития Образовательного учреждения;• Выборы членов Комиссии по урегулированию споров между участниками образовательных отношений из числа работников Образовательного учреждения;• Рассмотрение и обсуждение вопросов материально-технического обеспечения и оснащения образовательного процесса;• Заслушивание отчёта заведующего Образовательным учреждением и коллегиальных органов управления Образовательного учреждения по вопросам их деятельности;• Рассмотрение иных вопросов деятельности
--	--

	<p>Образовательного учреждения, вынесенных на рассмотрение заведующим Образовательным учреждением, коллегиальными органами управления Образовательного учреждения</p>
<p>Педагогический совет</p>	<ul style="list-style-type: none"> • Организация и совершенствование методического обеспечения образовательного процесса; • Разработка и принятие образовательных программ; • Рассмотрение организации и осуществления образовательных процессов в соответствии с настоящим Уставом, полученной лицензией на осуществление образовательной деятельности; • Рассмотрение вопросов своевременности предоставления отдельным категориям воспитанников дополнительных мер социальной поддержки и видов материального обеспечения, предусмотренных действующим законодательством; • Рассмотрение и выработка предложений по улучшению работы по обеспечению питанием и медицинскому обеспечению воспитанников и работников Образовательного учреждения; • Рассмотрение и формирование предложений по улучшению деятельности педагогических организаций и методических объединений.
<p>Совет родителей</p>	<p>В целях учёта мнения родителей (законных представителей) воспитанников и педагогических работников по вопросам управления Образовательным учреждением и при принятии Образовательным учреждением локальных нормативных актов, затрагивающих их права и законные интересы, по инициативе родителей (законных представителей) воспитанников и педагогических работников в Образовательном учреждении: создаётся Совет родителей (законных представителей). Мнение которых учитывается при принятии локальных нормативных актов Образовательного учреждения, затрагивающих права воспитанников и работников Образовательного учреждения, а так же иных случаях, предусмотренных действующим законодательством об образовании. Рассматривает и вносит предложения по изменению локальных актов Образовательного</p>

	<p>учреждения, затрагивающих права и законные интересы воспитанников, родителей (законных представителей) воспитанников; оказывает помощь Образовательному учреждению в работе с неблагополучными семьями; проводит выборы членов Комиссии по урегулированию споров между участниками образовательных отношений из числа родителей (законных представителей) воспитанников Образовательного учреждения; вносит предложения о поощрении, награждении благодарственными письмами наиболее активных родителей (законных представителей) воспитанников и педагогических работников Образовательного учреждения.</p>
--	---

Вывод. Созданная в ГБДОУ управленческая система соответствует Уставу образовательного учреждения. Основные формы координации деятельности аппарата управления образовательным процессом связаны с увеличением количества органов государственного и общественного управления, которые охватывают все службы детского сада и участников образовательного процесса. Соблюдение принципа демократичности в управлении приводит к его эффективности. Таким образом, в ГБДОУ реализуется возможность участия в управлении детским садом всех участников образовательного процесса. Заведующий детским садом занимает место координатора стратегических направлений.

Порядок приема детей в Образовательное учреждение

Прием в Образовательную организацию осуществляется в течение всего календарного года при наличии свободных мест.

Документы о приеме подаются в Образовательную организацию, на основании направления предоставляемого органами исполнительной власти субъектов Российской Федерации. Прием в Образовательную организацию осуществляется по личному заявлению родителя (законного представителя) ребенка при предъявлении оригинала документа, удостоверяющего личность родителя (законного представителя), либо оригинала документа, удостоверяющего личность иностранного гражданина и лица без гражданства в Российской Федерации в соответствии со статьей 10 Федерального закона от 25 июля 2002 г. №115-ФЗ "О правовом положении иностранных граждан в Российской Федерации" (Собрание законодательства Российской Федерации, 2002, № 30, ст. 3032).

Образовательная организация может осуществлять прием указанного заявления в форме электронного документа с использованием информационно-телекоммуникационных сетей общего пользования.

В заявлении родителями (законными представителями) ребенка указываются следующие сведения:

- фамилия, имя, отчество (последнее - при наличии) ребенка;
- дата и место рождения ребенка;
- фамилия, имя, отчество (последнее - при наличии) родителей (законных представителей) ребенка;
- адрес места жительства ребенка, его родителей (законных представителей);
- контактные телефоны родителей (законных представителей) ребенка.

Примерная форма заявления размещается на информационном стенде и на официальном сайте Образовательной организации в сети Интернет. Прием детей, впервые поступающих в Образовательную организацию, осуществляется на основании медицинского заключения.

Исчерпывающий перечень документов, необходимых и обязательных для предоставления государственной услуги, предоставляемых родителями (законными представителями) -(далее по тексту – заявитель):

- заявление,
- документ, удостоверяющий личность заявителя:
- паспорт гражданина Российской Федерации;
- временное удостоверение личности, выданное на период замены паспорта;
- паспорт иностранного гражданина;
- свидетельство, которое удостоверяет личность и подтверждает законность нахождения на территории на получение статуса беженца или временного переселенца;
- иные документы, удостоверяющие личность в соответствии с действующим законодательством;
- документ, подтверждающий законность пребывания на территории Российской Федерации иностранного гражданина;
- документ, подтверждающий родство заявителя, являющегося иностранным гражданином (или законность представления прав ребенка);
- документ, подтверждающий полномочия заявителя (в случае обращения опекуна), выданные не на территории Санкт-Петербурга;
- представлять интересы заявителя вправе доверенное лицо на основании документа, оформленного в соответствии с требованиями действующего законодательства, подтверждающего наличие у представителя прав действовать от лица заявителя и определяющего условия и границы реализации права представителя на получение государственной услуги (доверенность, договор);
- документ, удостоверяющий личность ребенка, выданный не на территории Санкт-Петербурга: свидетельство о рождении ребенка для граждан Российской Федерации, республики Казахстан, Кыргызской Республики, Республики Таджикистан;
- удостоверение гражданина Республики Узбекистан; паспорт ребенка, являющегося иностранным гражданином, лицом без гражданства;
- документ, подтверждающий право на внеочередное или первоочередное зачисление ребенка в Образовательную организацию (при наличии);
- документ, подтверждающий регистрацию ребенка по месту жительства или по месту

- пребывания на территории Санкт-Петербурга (форма 3, форма 8, форма 9);
- медицинская справка по форме 026/у -2000.

Иностранные граждане и лица без гражданства все документы представляют на русском языке или вместе с заверенным в установленном порядке переводом на русский язык. Копии предъявляемых при приеме документов хранятся в Образовательной организации на время обучения ребенка.

Факт ознакомления родителей (законных представителей) ребенка, в том числе через информационные системы общего пользования, с лицензией на осуществление образовательной деятельности, уставом Образовательной организации фиксируется в заявлении о приеме и заверяется личной подписью родителей (законных представителей) ребенка. Подписью родителей (законных представителей) ребенка фиксируется также согласие на обработку их персональных данных и персональных данных ребенка в порядке, установленном законодательством Российской Федерации.

Оригинал паспорта или иного документа, удостоверяющего личность родителей (законных представителей), и другие документы в соответствии с пунктом 2.4 настоящего Порядка предъявляются заведующему Образовательной организацией или уполномоченному им должностному лицу в сроки действия направления.

Порядок зачисления в Образовательную организацию.

Заявитель представляет в Образовательную организацию в период срока действия направления документы, указанные Положении о порядке приёма, отчисления и перевода воспитанников ГБДОУ детского сада № 15 Невского района Санкт -Петербурга.

Должностное лицо Образовательной организации регистрирует полученные документы в журнале приема документов Заявителю выдается уведомление о приеме документов Уполномоченное лицо Образовательной организации в ходе рассмотрения представленных заявителем документов проверяет срок их действия, соответствие перечню требуемых для зачисления документов, заключает договор об образовании по образовательным программам дошкольного образования с родителями (законными представителями) ребенка в 2 экземплярах с выдачей одного экземпляра договора родителям (законным представителям). Второй экземпляр хранится в личном деле воспитанника.

Основания для отказа в зачислении ребенка в Образовательную организацию: отсутствие ребенка в списке направленных детей, переданном из комиссии, и направления в Образовательную организацию;

- непредставление документов, необходимых при зачислении ребенка в Образовательную организацию;
- обращение лица, не относящегося к категории родитель (законный представитель).

Основанием возникновения образовательных отношений является приказ о зачислении ребенка в Образовательную организацию. Приказ о зачислении издает заведующий Образовательной организации в срок не позднее 3 рабочих дней после заключения договора.

Распорядительные акты о зачислении в Образовательную организацию размещаются на информационном стенде Образовательной организации в течение 3 дней после издания приказа о зачислении и предоставляются в комиссию в электронном виде в день их издания.

На каждого ребенка, зачисленного в Образовательную организацию, заводится личное дело, в котором хранятся все сданные документы.

Режим работы образовательной организации

Режим работы установлен в соответствии с Уставом ГБДОУ детский сад № 15.

Учебный год: начинается 1 сентября, заканчивается 31 мая.

Летне-оздоровительный период: 01 июня – 31 августа.

Режим работы: детский сад работает 5 дней в неделю. Выходные – суббота, воскресенье и праздничные дни.

Длительность пребывания детей в дошкольном учреждении:

- полный день – 12 часов (с 7.00 до 19.00)
- группа кратковременного пребывания – 3 часа (с 09.00 до 12.00)

Ежедневная образовательная деятельность осуществляется на основе годового учебного графика, расписания непрерывной образовательной деятельности, ФГОС ДО, образовательных программ ГБДОУ № 15. При этом соблюдаются предельно допустимые нормы нагрузки согласно гигиеническим нормативам по устройству, содержанию и режиму работы организаций воспитания и обучения, отдыха и оздоровления детей и молодёжи СанПиН 1.2.3685-21. Работа строится во взаимосвязи всех участников образовательного процесса, что способствовало успешному положительному результату в решении задач.

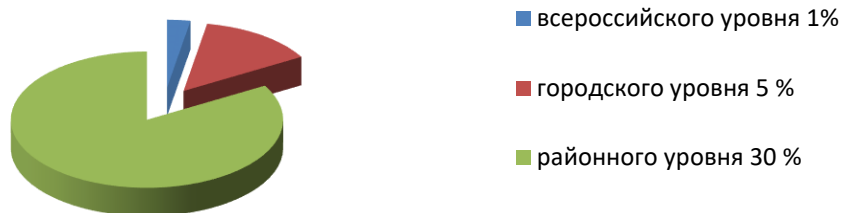
Контингент воспитанников

В детском саду функционирует 12 групп. Из них:

Группы общеразвивающей направленности				
Год	Группа	Возраст	Кол-во воспитанников	Соотношение "педагогический работник/воспитанник"
2020	Группа кратковременного пребывания	2-3 года	24	30/354
	Ранний возраст	2-3 года	28	
	Дошкольный возраст	3-7 лет	302	
2021	Группа кратковременного пребывания	2-3 года	25	32/351
	Ранний возраст	2-3 года	26	
	Дошкольный возраст	3-7 лет	300	

Педагоги ГБДОУ активно участвуют во всевозможных конкурсах: районных, городских, региональных, всероссийских. Мониторинг творческих достижений педагогов ДОУ показал: повысилось число участвующих педагогов в различных конкурсах в сравнении с прошлым годом.

Результативность участия в профессиональных конкурсах, имеющих официальный статус 2020-2021 уч.г.



Использование ИКТ технологий в управлении

1. Создание рабочей группы, занимающейся разработкой единой информационной среды ДООУ.
2. Подключение к высокоскоростному Интернету.
3. Включение в образовательный процесс цифровых образовательных ресурсов, применение ИКТ – технологий.
4. Разработка шаблонов электронных документов.
5. Переход на электронный документооборот.
6. Обучение педагогических, административных работников информационным и телекоммуникационным технологиям по использованию Интернет-ресурсов и сервисов.
7. Модернизация материально - технической базы ДООУ, приобретение интерактивного оборудования (интерактивной песочницы, интерактивных досок в группы дошкольного возраста, интерактивной системы голосования Activote, документ - камеры).
8. Вовлечение родителей воспитанников в развитие информатизации ДООУ.

Ожидаемый результат:

- Включение в образовательный процесс цифровых образовательных ресурсов, применение ИКТ - технологий.
- Электронный документооборот.
- Повышение профессионального уровня работников ДООУ по использованию информационных и телекоммуникационных технологий, по использованию Интернетресурсов и сервисов.
- Повышение качества образовательных услуг.
- Обновлена материально - техническая база ДООУ в соответствии с требованиями ФГОС ДО.

Сетевая реализация инновационной деятельности

Обеспечение условий повышения качества образования на основе разработки системы и механизмов управления качеством образования, организации сетевого взаимодействия участников кластеров и организаций-партнеров.

Механизм кластеризации ГБДООУ:

- Получение и обработка информации по результатам оценочных процедур
- Выявление соответствия результатов оценочных процедур предъявляемым требованиям
- Анализ и исследование дополнительных показателей, влияющих на разные результаты качества оценочных процедур
- Организация методических предложений по кластерам на разных уровнях взаимодействия

ГБДОУ детский сад № 15 участвует в семинарах кластеров района, кластер «Проектирование внутренней системы оценки качества образования».

3. ОЦЕНКА СОДЕРЖАНИЯ И КАЧЕСТВА ПОДГОТОВКИ ВОСПИТАННИКОВ

Учебный план.

Учебный план Государственного бюджетного дошкольного образовательного учреждения детский сад № 15 Невского района Санкт-Петербурга является нормативным документом, регламентирующим организацию образовательного процесса с учетом специфики ГБДОУ, учебно-методического, кадрового и материально-технического оснащения.

Основными задачами учебного плана являются:

1. Регулирование объема образовательной нагрузки.
2. Реализация требований ФГОС ДО.
3. Обеспечение углубленной работы по региональному компоненту.

В структуру учебного плана входят: Обязательная часть, которая обеспечивает комплексность подхода, обеспечивая развитие детей во всех пяти взаимодополняющих образовательных областях, выполнение Образовательной программы и реализуется через непосредственно образовательную деятельность, и Часть, формируемая участниками образовательных отношений, которая учитывает особенности учреждения и позволяет реализовать региональный компонент. Установлено примерное соотношение между двумя взаимодополняющими и необходимыми с точки зрения реализации требований Стандарта частями: обязательная часть – не менее 60% от общего нормативного времени, часть, формируемая ГБДОУ – не более 40%.

Учебный план составлен на основе 5-ти образовательных областей: физическое развитие, социально-коммуникативное развитие, познавательное развитие, речевое развитие и художественно-эстетическое развитие.

Количество и продолжительность непрерывной образовательной деятельности (НОД), иные требования к организации воспитательно-образовательного процесса и физического воспитания соответствуют требованиям гигиенических нормативов по устройству, содержанию и режиму работы организаций воспитания и обучения, отдыха и оздоровления детей и молодежи СанПиН 1.2.3685-21.

Учебный план согласовывается на Педагогическом совете ГБДОУ в начале учебного года.

Оценка содержания и качества подготовки воспитанников

Содержание соответствует требованиям ООП ДО и ФГОС ДО.

В ГБДОУ детский № 15 реализуются современные образовательные программы и методики дошкольного образования, используются информационные технологии, создана комплексная система планирования образовательной деятельности с учетом направленности реализуемой

образовательной программы, возрастных особенностей воспитанников, которая позволяет поддерживать качество подготовки воспитанников к школе на достаточно высоком уровне.

Участники образовательного процесса принимают активное участие в конкурсах, выставках, организуемых как внутри ГБДОУ, так и районного и городского уровня.

Отслеживание уровня развития и освоения образовательной программы каждым ребенком осуществляется на основе педагогического мониторинга. С целью выявления эффективности педагогических методов и приемов работы с детьми и последующей оптимизации и коррекции образовательного процесса, организации работы с детьми. Формы проведения мониторинга: беседы с детьми, целенаправленные включенные наблюдения, игровые и проблемные ситуации, изучение продуктов детской деятельности.

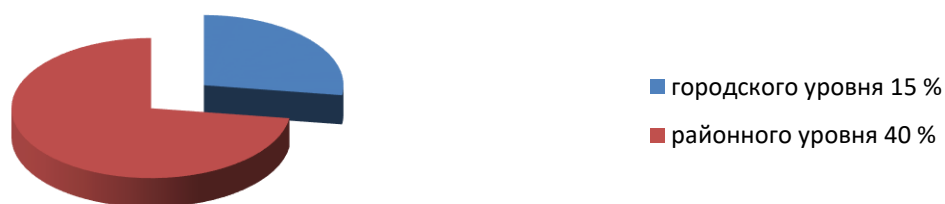
Результатом воспитательно-образовательного процесса является качественная подготовка детей к обучению в школе. Готовность дошкольника к обучению в школе характеризуется достигнутым уровнем психологического развития накануне поступления в школу, высокой мотивации к школьному обучению.

Производя сравнительный анализ, освоения воспитанниками образовательной программы прослеживается стабильная положительная динамика (высокий и средний уровни) в освоении образовательных областей, освоения всех видов детской деятельности, достижения целевых ориентиров к 7-летнему возрасту, в соответствии с ФГОС ДО.

Анализ конкурсов, спортивных мероприятий

Воспитанники ГБДОУ активно участвуют в различных конкурсах на разных уровнях. Мониторинг творческих достижений воспитанников показал: по результатам участия в конкурсах увеличилось количество призовых мест, в сравнении с предыдущими годами, что способствует повышению имиджа детского сада.

Результаты участия воспитанников в конкурсах, соревнованиях, имеющих официальный статус 2020-2021 уч.год



4. ОЦЕНКА ОРГАНИЗАЦИИ ВОСПИТАТЕЛЬНО - ОБРАЗОВАТЕЛЬНОГО ПРОЦЕССА

В основе образовательного процесса ГБДОУ лежит взаимодействие педагогических работников, администрации и родителей. Основными участниками образовательного процесса являются дети, родители, педагоги.

О результатах образовательной деятельности по отдельным направлениям

Опрос педагогов ГБДОУ детский сад № 15 – музыкального работника, педагога-психолога, учителя-логопеда и инструктора по физической культуре показал, что наряду со сложностью проведения занятий в дистанционном режиме были трудности и в достижении определенных результатов, особенно в младшей группе.

О роли родителей (законных представителей) в достижении результатов образовательной деятельности

Результаты педагогического анализа, проведенного по итогам освоения образовательной программы в дистанционном режиме, свидетельствуют о снижении результативности образовательной деятельности в младшей и средней группах. Причину данной ситуации видим в следующем:

– недостаточном обеспечении родителями (законными представителями) привычного для детей детсадовского режима, отсутствии свободного времени для занятий с детьми различными видами конкретной содержательной деятельности и отсутствии соответствующих компетенций;

– педагоги не смогли установить полноценное взаимодействие с родителями, провести необходимые разъяснения о включенности в дистанционные занятия и значимости их для детей. Исходя из сложившейся ситуации, в плане работы детского сада на 2022 год предусмотреть мероприятия, минимизирующие выявленные дефициты, включить вопрос контроля в план ВСОКО.

Дополнительное образование

Анализ данных по посещению детьми занятий дополнительного образования показывает снижение показателя по охвату в связи с переходом на дистанционный режим, особенно по программам технической и физкультурно-спортивной направленности, что является закономерным.

Чтобы не допустить распространения коронавирусной инфекции, администрация детского сада в 2021 году продолжила соблюдать ограничительные и профилактические меры в соответствии с СП 3.1/2.4.3598-20:

-ежедневный усиленный фильтр воспитанников и работников – термометрию с помощью бесконтактных термометров и опрос на наличие признаков инфекционных заболеваний. Лица с признаками инфекционных заболеваний изолируются, а детский сад уведомляет территориальный орган Роспотребнадзора;

- еженедельную генеральную уборку с применением дезинфицирующих средств, разведённых в концентрациях по вирусному режиму;

- ежедневную влажную уборку с обработкой всех контактных поверхностей, игрушек и оборудования дезинфицирующими средствами;

-дезинфекцию посуды, столовых приборов после каждого использования;

-использование бактерицидных установок в групповых комнатах;

-частое проветривание групповых комнат в отсутствие воспитанников;

-проведение всех занятий в помещениях групповой ячейки или на открытом воздухе отдельно от других групп;

- требование о заключении врача об отсутствии медицинских противопоказаний для пребывания в детском саду ребёнка, который переболел или контактировал с больным COVID-19/

5. ОЦЕНКА КАДРОВОГО ОБЕСПЕЧЕНИЯ

Дошкольное образовательное учреждение укомплектовано педагогами на 100%.

Количественные данные кадрового состава

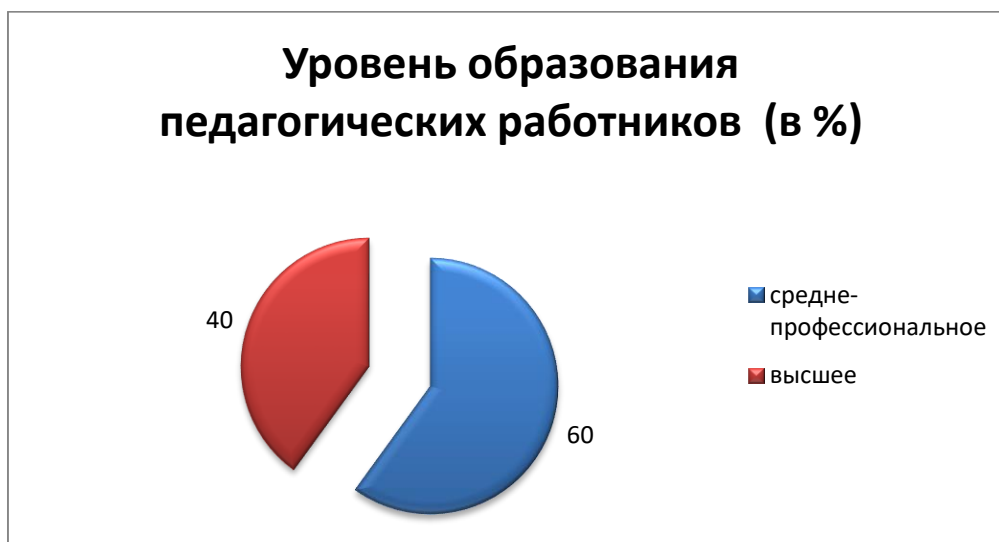
Педагогический процесс в ГБДОУ № 15 обеспечивают:

- 23 воспитателя
- 1 учитель-логопед
- 2 музыкальных руководителя
- 1 инструктор по физической культуре
- 1 педагог-психолог

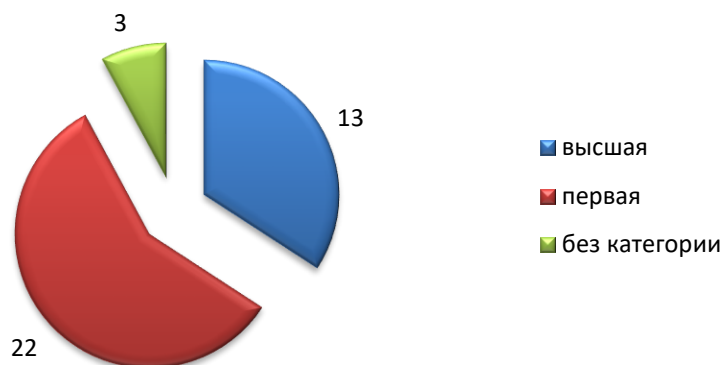
Все педагогические работники 1 раз в 3 года регулярно проходят обучение на курсах повышения квалификации, занимаются самообразованием. Педагогов, имеющих ученые степени и ученые звания, нет. Педагогические работники активно распространяют свой педагогический опыт в детском саду, в сети Интернет.

Педагогический коллектив ГБДОУ № 15 стабилен, воспитатели и специалисты систематически повышают уровень квалификации на курсах, семинарах, мастер-классах, в творческих группах городского, районного уровня, осваивают новые современные педагогические технологии в ходе методических мероприятий ГБДОУ.

Творческий коллектив педагогов ГБДОУ № 15 имеет необходимый для профессионального роста потенциал.



Квалификационные категории педагогических работников (в %)



Квалификационные категории присвоены 95 % педагогов. Не имеющие квалификационную категорию – 1 человек, которые имеют педагогический стаж работы в учреждении менее 2-х лет.

Стаж педагогической работы	
0-3 года	4
3-5 лет	7
5-10 лет	13
10-20 лет	4
Более 20 лет	4

Результативность участия в профессиональных конкурсах, имеющих официальный статус 2020-2021 уч.г.



Педагогический процесс в детском саду имеет развивающий и корректирующий характер, способствует формированию у детей реального образа мира и себя, развитию их способностей. Собирается коллектив единомышленников из числа профессионально подготовленных специалистов, осуществляется подготовка кадров, создан благоприятный социально-психологический климат в коллективе, отношения между администрацией и коллективом строятся на основе сотрудничества и взаимопомощи. В

течение последних лет коллектив под руководством заведующего А.Ф.Бойцовой принимает активное участие в районных конкурсах учреждений, педагогов и воспитанников.

Об ИКТ-компетенциях педагогов

Анализ данных, полученных на основе наблюдения и опроса воспитателей по применению ими информационных и дистанционных технологий в образовательной деятельности, в том числе и дополнительном образовании, показал, что педагоги испытывали существенные трудности, связанные с отсутствием необходимых компетенций для подготовки к дистанционным занятиям и их проведению, при применении дистанционных инструментов для проведения занятий в Skype, Zoom и WhatsApp.

98% педагогов отметили, что в их педагогической деятельности ранее не практиковалась такая форма обучения и у них не было опыта для ее реализации.

Трудности воспитателей в процессе дистанционного обучения

Анализ педагогической деятельности воспитателей в период распространения коронавирусной инфекции выявил следующие трудности: отсутствие возможностей или их недостаточность для совместной работы с воспитанниками в реальном времени по причине низкой мотивации родителей к занятиям с детьми-дошкольниками; компетентностные дефициты в области подготовки заданий для дистанционного обучения или адаптации имеющегося; установление контакта с детьми во время проведения занятий в режиме реального времени.

Наличие технических специалистов в штате организации

Переход на дистанционный режим работы показал настоятельную потребность в наличии специалиста(ов) в штате ГБДОУ детский сад № 15 для технической поддержки воспитателей при организации и проведении занятий с детьми, массовых мероприятий с родителями и консультаций для участников образовательных отношений. Задача администрации в 2021 году – решить вопрос о включении в штатное расписание соответствующего(их) специалистов и обеспечить среднюю заработную плату по организации для данной категории сотрудников.

Повышение квалификации

Результаты анализа направлений и тематики дополнительных профессиональных программ (повышение квалификации), которые освоили воспитатели ГБДОУ детский сад № 15 за три последних года, включая и 2020 год, показывают, что все они по профилю педагогической деятельности. В 2021 году ответственному лицу предусмотреть обучение педагогов дошкольной организации по тематическим дополнительным профессиональным программам (повышение квалификации), направленным на формирование/совершенствование ИКТ-компетенций, повышение компьютерной грамотности для последующего обеспечения качества образовательной деятельности с применением дистанционных образовательных технологий.

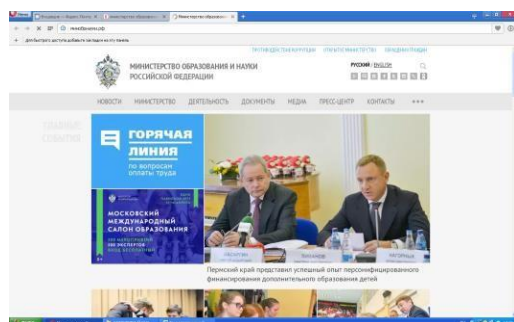
6. ОЦЕНКА КАЧЕСТВА УЧЕБНО-МЕТОДИЧЕСКОГО И ИНФОРМАЦИОННОГО ОБЕСПЕЧЕНИЯ ГБДОУ

Количественные показатели учебно-методической, художественной литературы ГБДОУ

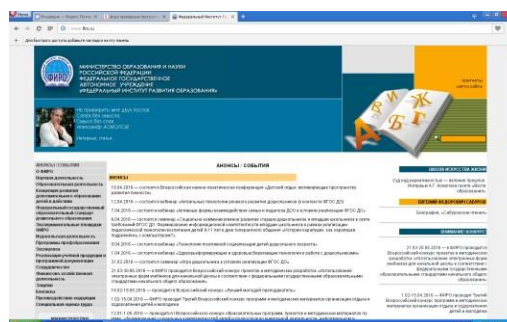
N п/п	Уровень, степень образования, вид образовательной программы	Объем фонда учебной и учебно-методической литературы		Доля изданий, изданных за последние 10 лет, от общего количества экземпляров
		количество наименований	количество экземпляров	
1	2	3	4	6
1.	Дошкольное образование			
1.1	Речевое развитие	78	125	90/30%
1.2	Познавательное развитие	74	230	205/33%
1.3	Социально-коммуникативное развитие	31	72	68/34%
1.4	Физическое развитие	11	24	21/19%
1.5	Художественно-эстетическое развитие	40	73	22/13%
ВСЕГО			524	

Периодические издания и электронные образовательные ресурсы

Использование электронных образовательных ресурсов (ЭОР) в образовательном процессе ГБДОУ.



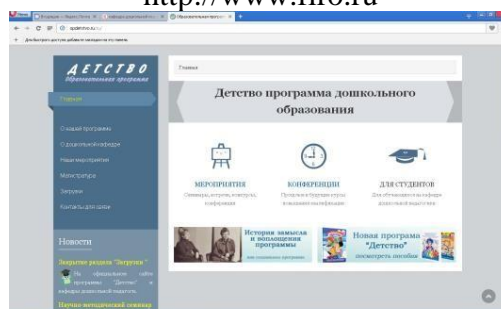
<http://минобрнауки.рф>



<http://www.firo.ru>



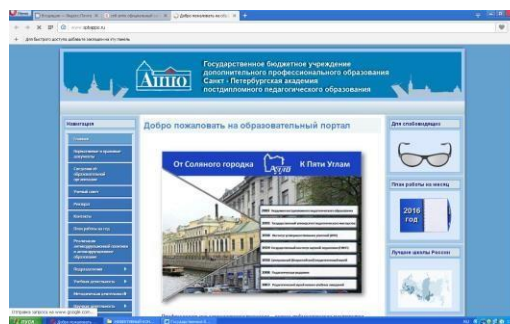
<http://znaem-mozhem.ru>



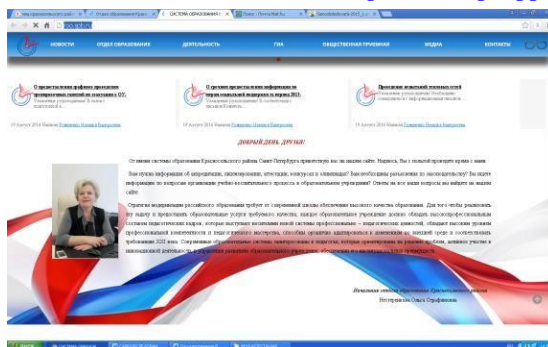
<http://opdetstvo.ru/>



<http://k-obr.spb.ru>



<http://www.spbappo.ru>



<http://roo.spb.ru/>

Режим работы в дистанционном формате показал отсутствие необходимых комплектов заданий для работы в онлайн-режиме и адаптированных инструкций для родителей и детей. В связи с чем ответственным лицам детского сада (старший воспитатель) необходимо в 2021 году поставить вопрос на контроль в рамках ВСОКО и запланировать их приобретение (при наличии).

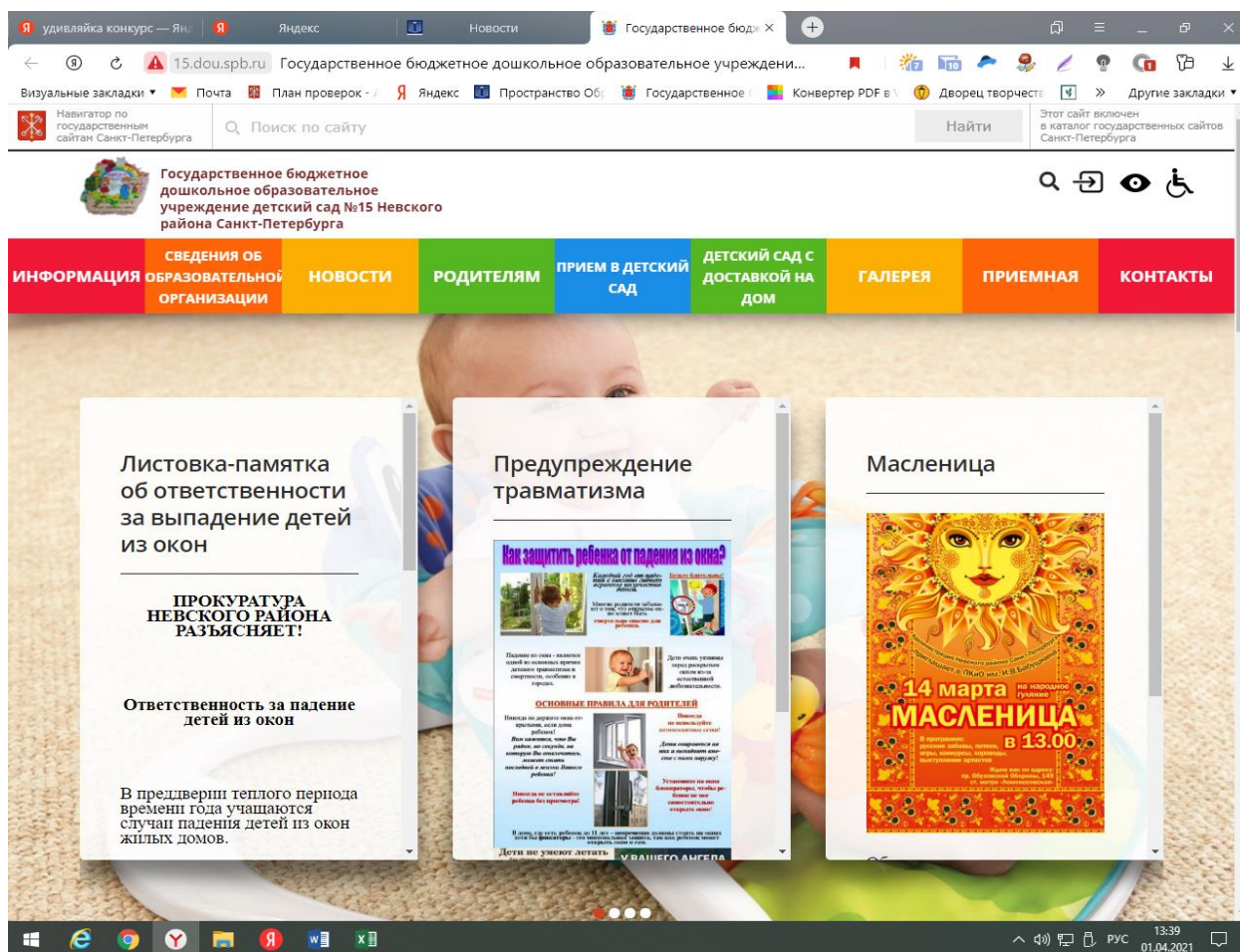
Организация занятий с детьми в дистанционном режиме выявила недостаточность библиотечно-информационного обеспечения. В связи с чем в 2022 году необходимо обеспечить подборку онлайн-ресурсов, поиск и/или разработку видеоконтента, определение электронного ресурса для размещения обучающих материалов, инструкций, методических рекомендаций и др., а также пополнить библиотечный фонд методической литературой и комплектами заданий по всем образовательным областям основной общеобразовательной программы для подготовки педагогов к проведению занятий онлайн.

Функционирование официального сайта ГБДОУ

В соответствии с частью 1, пунктом 1 части 3 статьи 28 Закона в ГБДОУ разработан и принят локальный нормативный акт, регламентирующий создание и ведение официального сайта образовательной организации в информационно-телекоммуникационной сети «Интернет»:

«Положение об официальном сайте». Положение определяет цели, задачи, требования к официальному сайту, порядок размещения и обновления информации на официальном сайте ГБДОУ. Официальный сайт ГБДОУ размещен в информационно-телекоммуникационной сети «Интернет» по адресу: <http://15.dou.spb.ru>, разработан с учетом Требований к структуре официального сайта образовательной организации в информационно-телекоммуникационной сети «Интернет» и формату представления на нём информации, утвержденных приказом Федеральной службы по надзору в сфере образования и науки РФ от 14.08.2020 № 831, и соответствует требованиям статьи 29

Закона, пункта 3 Правил размещения на официальном сайте образовательной организации в информационно- телекоммуникационной сети «Интернет» и обновления информации об образовательной организации, утвержденных постановлением Правительства Российской Федерации от 10.07.2013 № 582. На сайте создан специальный раздел «Сведения об образовательной организации», который содержит подразделы с соответствующим наполнением. Информация регулярно обновляется. Посетители находят информацию актуальной и полезной. Присутствует режим просмотра веб-страницы для слабовидящих.



7. ОЦЕНКА КАЧЕСТВА МАТЕРИАЛЬНО-ТЕХНИЧЕСКОЙ БАЗЫ И ОСНАЩЕННОСТЬ ОБРАЗОВАТЕЛЬНОГО ПРОЦЕССА ГБДОУ.

Материально–техническое обеспечение: площадь, перечень помещений ГБДОУ

Здание детского сада расположено на двух этажах, обеспечено центральным отоплением, индивидуальным тепловым пунктом, канализацией, установлено сантехническое оборудование.

Количество индивидуальных автоматических рабочих мест на группу

Автоматизированные рабочие места: кабинет заведующего ГБДОУ, кабинет заместителя заведующего по АХР, кабинет заместителя заведующего, кабинет бухгалтерии, рабочее место секретаря заведующего, кабинет кладовщика, медицинский кабинет, двенадцать рабочих мест воспитателей, рабочее место инструктора по физической культуре), кабинет учителя - логопеда.

В детском саду функционирует 12 групп, каждая групповая ячейка включает в себя: приемно – раздевальное помещение, групповое помещение, отдельные спальни имеют 3 группы предназначенные для детей раннего и младшего возраста, туалетную комнату, буфетное помещение, группы на первом этаже имеют свой вход.

Организация питания, медицинского обслуживания

Организация питания осуществляется в соответствии с:

- санитарно – эпидемиологические требования к организации общественного питания населения СанПиН 2.3/2.4.3590-20;
- Примерного цикличного десятидневного меню для организации питания детей в возрасте от 2 до 7 лет посещающих с 12-часовым пребыванием дошкольные образовательные учреждения Санкт-Петербурга, в соответствии с физиологическими нормами потребления продуктов, утвержденного начальником Управления социального питания Правительства Санкт-Петербурга согласованного с заместителем руководителя Управления Федеральной службой по надзору в сфере защиты прав потребителей и благополучия человека по городу Санкт-Петербургу.

Питание: четырехразовое: завтрак, второй завтрак, обед, полдник. Поставку продуктов осуществляет ООО "Торгово-закупочная база". В дошкольном учреждении работает Совет по питанию, одной из функций которого является контроль над организацией питания. В состав Совета по питанию входят: заведующий, заместители заведующего, медсестра, воспитатель. Состав Совета по питанию утверждается руководителем ГБДОУ. Питание детей гарантируется с учетом выделенных учредителем денежных средств. Важным условием организации питания в детском саду является строгое соблюдение культурно- гигиенических правил, сервировка стола и эмоциональный

настрой. В целом работа по организации питания в 2020-2021 учебном году проводилась на хорошем уровне. Натуральные нормы выполнялись. Претензий по качеству приготовленных блюд и разнообразию меню не поступало.

Организация медицинского обслуживания осуществляется в соответствии с:

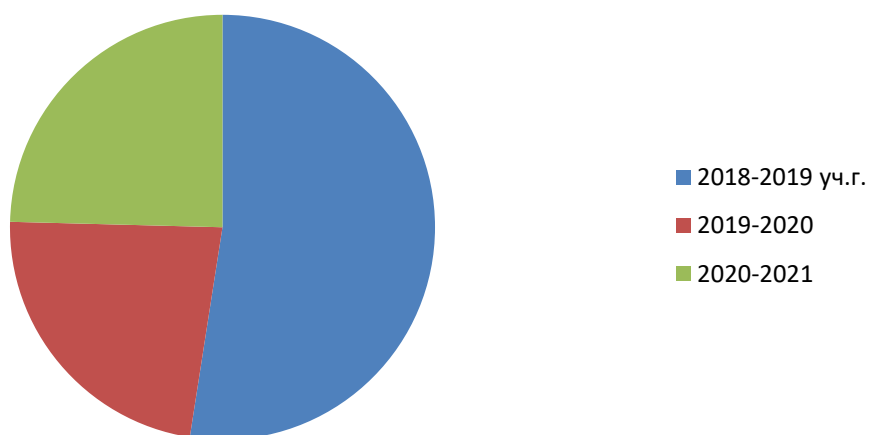
- ФЗ «Об образовании в РФ» от 29.12.2012 № 273 ФЗ (ред. от 25.12.2018)
- Приказа Министерства Здравоохранения РФ «Об утверждении Порядка оказания медицинской помощи несовершеннолетним. В том числе в период обучения и воспитания в образовательных организациях»
- Санитарно – эпидемиологические требования к организациям воспитания и обучения, отдыха и оздоровления детей и молодёжи СП 2.4.3648-20.

Детский сад обслуживает городская поликлиника № 45 Невского района, в соответствии с договором . Медицинский блок ГБДОУ включает:

- медицинский кабинет;
- процедурный кабинет.

Медицинское обслуживание обеспечивают врач – педиатр и медсестра курируют вопросы, связанные со здоровьем детей. Медсестра проводит антропометрические измерения детей в начале и конце учебного года. Оказывает первую помощь детям, до приезда врача. Медицинский персонал наряду с администрацией и педагогическим персоналом несёт ответственность за проведение лечебно-профилактических мероприятий, соблюдение санитарно-гигиенических норм, режимом и качеством питания воспитанников. На первом этаже расположен медицинский кабинет, с процедурной и изоляторами на одного человека.

Материально - техническое обеспечение



Приоритетные направления материально – технической базы.

Обеспеченность ГБДОУ интерактивным оборудованием (интерактивными досками,

приставками, панелями, столами, интерактивными полами).

Материально-техническое обеспечение для проведения занятий с воспитанниками

Оценка материально-технического оснащения ГБДОУ детский сад № 15 при проведении занятий с воспитанниками выявила следующие трудности:

- для полноценной (качественной) организации и проведения занятий в дистанционном формате отсутствует стабильное и устойчивое интернет-соединение;
- недостаточно необходимого оборудования (ноутбуков, компьютеров или планшетов) по группам детского сада.

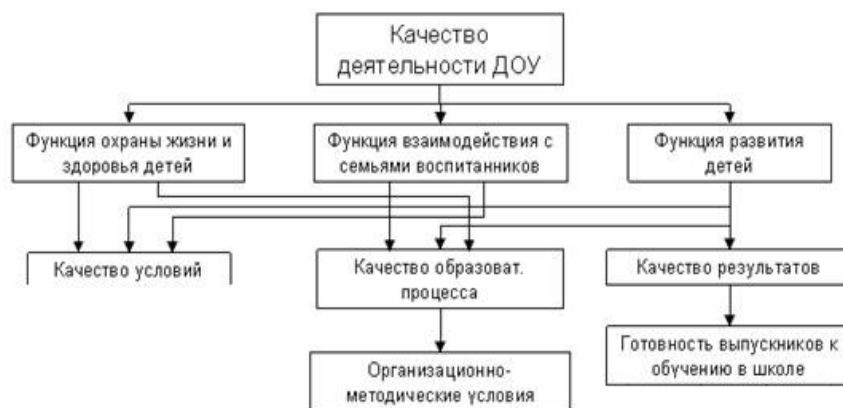
Материально-техническое обеспечение для проведения общесадовских мероприятий

Наличие материально-технического оснащения по группам ГБДОУ детский сад № 15 для организации массовых общесадовских мероприятий с родителями (законными представителями) воспитанников свидетельствует о недостаточном количестве технических средств и программного обеспечения. Поэтому необходимо в 2022 году выйти с ходатайством к учредителю о выделении денежных средств на приобретение соответствующего оборудования и программного обеспечения.

8. ОЦЕНКА ФУНКЦИОНИРОВАНИЯ ВНУТРЕННЕЙ СИСТЕМЫ ОЦЕНКИ КАЧЕСТВА ГБДОУ

Структура внутренней системы оценки качества ГБДОУ;

Схема



Целью системы оценки качества образования в ГБДОУ является установления соответствия качества дошкольного образования Федеральному государственному образовательному стандарту дошкольного образования. Реализация внутренней системы оценки качества образования осуществляется в ГБДОУ на основе внутреннего контроля и мониторинга.

Внутренний контроль в виде плановых проверок осуществляется в соответствии с утвержденным годовым планом, графиком контроля на месяц, который доводится до членов педагогического коллектива. Результаты внутреннего контроля оформляются в виде справок, актов, отчетов, карт наблюдений. Итоговый материал содержит констатацию фактов, выводы

и предложения. Информация о результатах доводится до работников ГБДОУ в течение 7 дней с момента завершения проверки. По итогам контроля в зависимости от его формы, целей и задач, а также с учетом реального положения дел проводится заседания педагогического совета и административные совещания.

В детском саду проводятся внешняя оценка воспитательно-образовательной деятельности (родителями) и внутренняя (мониторинг).

Цели и задачи внутренней оценки качества ГБДОУ

Цель внутренней системы оценки качества образования – систематический анализ качества реализации образовательного процесса, его ресурсного обеспечения и его результатов в соответствии с федеральным государственным образовательным стандартом дошкольного образования; принятия обоснованных и своевременных управленческих решений, направленных на повышение качества образовательного процесса и образовательного результата.

Задачи внутренней системы оценки качества образования:

- формирование единой системы диагностики и контроля состояния образования, обеспечивающей определение факторов и своевременное выявление изменений, влияющих на качество образования в ГБДОУ;
- получение объективной информации о функционировании и развитии системы образования в ГБДОУ, тенденциях его изменения и причинах, влияющих на его уровень;
- предоставления всем участникам образовательного процесса и общественности достоверной информации о качестве образования;
- принятие обоснованных и своевременных управленческих решений по совершенствованию образования и повышение уровня информированности потребителей образовательных услуг при принятии таких решений;
- прогнозирование развития образовательной системы ГБДОУ.

Основные **принципы** внутренней системы оценки качества образования:

- целостность (создание единой системы оценки качества образования);
- оперативность (своевременной сбор и анализ информации);
- информационная открытость (доступность информации для участников образовательного процесса);
- объективность (достоверность предоставляемой информации);
- соблюдение морально-этических норм при проведении процедур оценки качества образования;
- принцип рефлексивности (повышение потенциала внутренней оценки, самооценки, самоанализа каждого педагога).

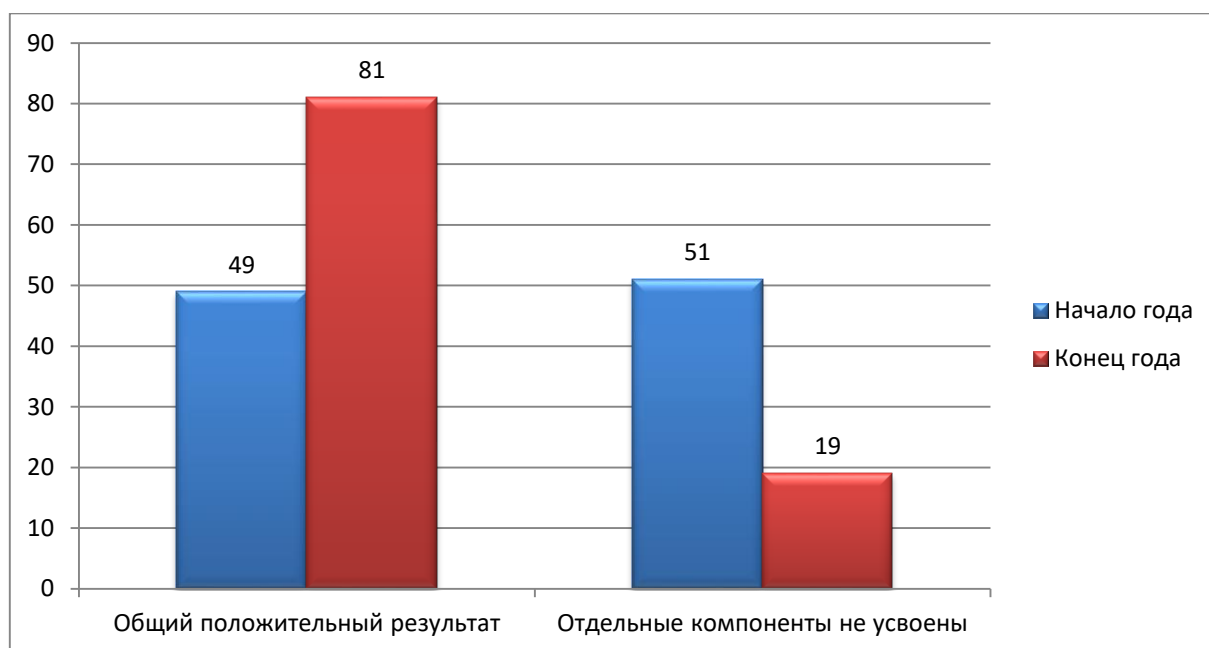
Функции внутренней системы оценки качества образования:

- информационно-аналитическая (сбор, обработка и хранение информации о результатах деятельности ГБДОУ в соответствии с муниципальным заданием, а также показателями и индикаторами Программы развития ГБДОУ);

- контрольно-диагностическая (проведение сравнительного анализа полученной информации);
- коррективно-регулятивная (выявление отрицательных изменений, происходящих в образовательном процессе, развитие положительных тенденций, корректировка планов работы, определение перспектив развития).
- оформление и представление информации о состоянии и динамике качества образования.

Двухступенчатая система мониторинга образовательного процесса в ДОУ по ФГОС позволяет своевременно увидеть дошкольников с проблемами в развитии личности, выявить трудности в формировании определенных интегративных качеств и результатов освоения программы ФГОС ДО в каждой конкретной группе, осуществлять психолого-методическую поддержку педагогов.

Мониторинг усвоения основной образовательной программы ГБДОУ за 2021 год



Удовлетворенность качеством образования по группам детского сада

Удовлетворенность качеством образования на основе опроса родителей (законных представителей) воспитанников по группам детского сада следующая. В младшей группе удовлетворенность составляет 56%, средней – 65%, старшей – 63% и подготовительной – 76%. При этом родители считают, что у детей периодически наблюдалось снижение интереса к занятиям в дистанционном режиме, что связывают с качеством связи и форматом проведения занятий, в том числе и посредством гаджетов.

Удовлетворенность качеством образования (в целом по детскому саду)

Результаты анализа опроса родителей (законных представителей) свидетельствуют о достаточном уровне удовлетворенности качеством образовательной деятельности в дистанционном режиме. Так, 55% родителей отмечают, что работа воспитателей при проведении онлайн-занятий была качественной, 35% родителей частично удовлетворены процессом дистанционного освоения образовательной программы и 10% не удовлетворены.

Результаты внешней оценки качества образовательной деятельности ГБДОУ

РЕЗУЛЬТАТЫ НЕЗАВИСИМОЙ ОЦЕНКИ КАЧЕСТВА ОБРАЗОВАНИЯ



Результаты независимой экспертизы доступны на сайте <http://bus.gov.ru/>, где вы также можете оставить свой отзыв. Результаты оценки ГБДОУ детский сад № 15 Невского района Санкт-Петербурга

9. АНАЛИЗ РЕАЛИЗАЦИИ «ПРОГРАММЫ РАЗВИТИЯ»

ПРОЕКТ: «ШКОЛА ЗДОРОВЬЯ» («Здоровей-ка»)

Наименование этапа мероприятия	Планируемый результат	Срок и реализация
<u>2 этап: Практический</u> 1. Обучение воспитателей здоровьесберегающим технологиям (семинары, круглые столы, показ и просмотр совместной деятельности с детьми, обмен опытом с педагогами района) 2. Пропаганда здорового образа жизни среди взрослого и детского населения через: - Оформление информационных стендов для	1. Все педагоги обучены здоровьесберегающим технологиям и применяют их в работе с дошкольниками 2. Формирование стойкой мотивации на поддержание здорового образа жизни в семье.	2020-2023

<p>родителей в вестибюлях, группах и на сайте ГБДОУ: « Будем здоровы», «Безопасность» - Организацию совместных мероприятий с родителями: экскурсии выходного дня, спортивные соревнования, Дни Здоровья, Неделя Здоровья</p> <p>3. Возрождение традиционного семейного воспитания здорового ребенка, укрепление внутрисемейных отношений, оздоровление семьи, ведение здорового образа жизни</p> <p>4. Совершенствование развивающей предметно-пространственной среды и материально-технической базы ГБДОУ. 2019-2024 гг.</p> <p>5. Реализация проектов здоровье сберегающей и здоровье формирующей направленности.</p> <p>6. Социальное партнерство с ГБОУ СОШ №323, сетевое взаимодействие с ГБДОУ № 23</p> <p>7. Разработка и реализация комплексной программы «Здоровье»</p> <p>8. Организация дополнительных образовательных услуг</p> <p>9. Разработка индивидуальных образовательных маршрутов оздоровления детей</p> <p>10.Выявление, обобщение и транслирование опыта по формированию основ ЗОЖ</p>	<p>3. Систематическое обновление предоставляемого материала</p> <p>4. Рабочие программы</p> <p>5.Созданы условия для физкультурно-оздоровительной работы в ДОУ</p> <p>6.Усовершенствована система здоровье сберегающей и здоровье формирующей деятельности ДОУ с учетом индивидуальных особенностей и возможностей дошкольников</p> <p>7.Организовано сетевое взаимодействие с ГБОУ и социальное партнерство со школой</p> <p>8.Реализуется комплексная программа «Здоровье»</p> <p>9.Организованы дополнительные образовательные услуги</p> <p>10.В семье сформирована стойкая мотивация на поддержание здорового образа жизни</p> <p>11.Низкий уровень заболеваемости воспитанников.</p> <p>12.Для детей разрабатываются индивидуальные образовательные маршруты оздоровления детей</p>	
--	---	--

№ п/п	Индикатор	2021
1	Количество детей посещающих ГБДОУ	88%
2	Количество детей, посещающих дополнительные образовательные услуги ЗОЖ	62%
3	Количество родителей участвующих в ЗОЖ	54%

**ПРОЕКТ: «ОТВЕТСТВЕННОЕ РОДИТЕЛЬСТВО»
(«ГБДОУ и я – дружная семья»)**

Наименование этапа мероприятия	Планируемый результат	Срок и реализация

<p><u>2 этап: Практический</u></p> <p>1.Создание на странице сайта дошкольного учреждения раздела on-line клуба «Ответственное родительство»</p> <p>2.Разработка психолого – педагогических тем, подбор материалов, презентаций для размещения в разделе сайта «Ответственное родительство»</p> <p>3. Родительские собрания, Дни открытых дверей, открытые занятия, памятки по вовлечению родителей в совместную проектную деятельность</p> <p>4. Круглые столы, семинары – практикумы, интерактивные – игровые методики, тренинги по проблеме формирования осознанного родительства, оптимизация детско – родительских отношений</p> <p>5. Индивидуальные консультации, беседы по вопросам педагогического взаимодействия</p> <p>6. Совместное творчество в рамках смотров – конкурсов, выставок</p> <p>7.Регулярное участие семьи в традиционных событиях группы.</p>	<p>1. Информационный сайт</p> <p>2. Стабильно функционирующая система информационного сайта ГБДОУ</p> <p>3. Интеграция усилий заинтересованных сторон</p> <p>4.Увеличение потребности родителей в социальном партнёрстве с учреждением дошкольного образования</p> <p>5. Заинтересованность родителей в партнёрских взаимоотношениях с ГБДОУ</p> <p>6. Увеличение потребности родителей в социальном партнёрстве с учреждением дошкольного образования</p> <p>7. Мотивированность на достижения высоких результатов участников взаимодействия.</p>	<p>2020-2024</p>
--	--	------------------

№ п/п	Индикатор	2021
1	Количество партнерских отношений родителей и педагогов в совместной организации в жизни группы	47%
2	Количество родителей , вовлеченных в совместное творчество, в рамках: смотров-конкурсов, выставок	49%
3	Количество мотивированных (родителей и педагогов) на достижение высоких результатов участников взаимодействия	52%

ПРОЕКТ: «ШКОЛА ПОМОЩИ» («Протяни навстречу руки»)

Наименование этапа мероприятия	Планируемый результат	Срок и реализации
<p><u>1 этап: Организационный</u></p> <p>1. Определение образовательных потребностей родителей и уровня их компетентности в вопросах обучения, воспитания и развития детей, изучение мнения педагогов о</p>	<p>Анализ особенностей семьи и семейного воспитания, а также выявление уровня компетентности родителей в</p>	<p>ежегодно</p>

<p>необходимости проведения той или иной работы с родителями.</p> <p>2. Первичное анкетирование.</p> <p>3. Сбор методических материалов (информационный банк) для проведения теоретических и практических мероприятий по реализации проекта</p>	<p>вопросах обучения, воспитания и развития, определяется тактика общения педагогов и специалистов с родителями. Ознакомление родителей обучающихся с проектом на родительских собраниях, формирование группы участников из числа родителей, установление единых требований специалистов и родителей в рамках реализации проекта.</p>	
<p><u>2 этап: Практический</u></p> <p>Проведение педагогами и специалистами мероприятий для родителей запланированных в рамках реализации проекта :</p> <ul style="list-style-type: none"> ➤ Средства и методы: семинары, практикумы, индивидуальные и групповые консультации, «круглые столы», «родительские гостиные», видеолектории, встречи «с интересными людьми», диагностика, пополнение информационного стенда, «Шпаргалки для родителей» и т.п. ➤ По необходимости (по запросу родителей) оказывается индивидуальная диагностическая и консультативная поддержка. ➤ Проведение повторного анкетирования родителей на тему: «Что дало мне участие в проекте? Плюсы и минусы». 	<p>Просвещение родителей в вопросах психологии и детской педагогики, повышение компетентности родителей в вопросах речевого развития.</p>	<p>2020-2024</p>

№ п/п	Индикатор	2021
1	Количество детей нуждающихся в психолого-педагогической помощи	12%
2	Количество родителей, направленных на повышение психолого-педагогической компетентности в вопросах обучения, воспитания и развития детей	9%
3	Количество семей, обратившихся по вопросам воспитания за помощью специалистов	10%

**ПРОЕКТ: «ШКОЛА ВОЗМОЖНОСТЕЙ» («Талантлив
везде и всегда»)**

Наименование этапа мероприятия	Планируемый результат	Срок и реализации
<p>2 этап: Практический</p> <p>1. Оценка способностей детей с помощью опросника для педагогов и воспитателей</p> <p>2. Формирование творческих групп детей по различным направлениям деятельности (по результатам тестирования специалистами педагогической службы и анкетирования родителей, воспитателей и педагогов)</p> <p>3. Организация и проведение мастер – классов, обучающих семинаров – практикумов, курсов для педагогов, работающих с одарёнными детьми</p> <p>4. Обеспечение педагогов учебно – методической литературой серии «Библиотека «Одарённые дети»</p> <p>5. Участие детей в конкурсах различного уровня по разным направлениям</p> <p>5. Контроль состояния работы с одарёнными детьми в ГБДОУ</p>	<p>1. Комплектование библиотеки ГБДОУ и методического кабинета учебно – методической, научно – методической литературой в связи с реализацией идей проекта «Школа возможностей»</p> <p>2. Оснащение ГБДОУ тематическими стендами для родителей и любознательных детей</p> <p>3. Компьютеризация образовательного процесса с целью создания банка данных</p> <p>4. Повышение профессионального мастерства педагогов, формирование системы морально – материального стимулирования педагогов, работающих с одарёнными детьми</p> <p>Укрепление материально – технической базы групп, работающих с одарёнными детьми</p>	<p>2020-2023</p>

№ п/п	Индикатор	2021
1	Количество материально-технического оснащения	32%
2	Поднятие статуса таланта в целом и престиж ребенка, обладающего этим талантом	49%
3	Повышение педагогического мастерства педагогов в работе с одаренными детьми	52%

ПРОЕКТ: «ШКОЛА ЖИЗНИ» («Все профессии хороши, выбирай на вкус»)

Наименование этапа мероприятия	Планируемый результат	Срок и реализация
<p>2 этап: Практический</p> <p>1.Реализация подпрограмм проекта через массовую работу (согласно плана); 2.Промежуточная диагностика реализации проекта через опрос, и анализ результатов; 3. Коррекция проекта по результатам диагностики</p>	<p>1.Комплектование библиотеки ГБДОУ и методического кабинета учебно – методической, научно – методической литературой 2.Оснащение ГБДОУ тематическими стендами для родителей и любознательных детей 3. Компьютеризация образовательного процесса с целью создания банка данных 4.Укрепление материально – технической базы групп.</p>	2020-2022

№ п/п	Индикатор	2021
1	Повышение квалификации педагогов в инновационных технологиях	47%
2	Укрепление методической, материально-технической базы в ГБДОУ для работы с детьми	50%
3	Выявление заинтересованности в профориентации	56%

10.АНАЛИЗ ОБЕСПЕЧЕНИЯ УСЛОВИЙ БЕЗОПАСНОСТИ В ОБРАЗОВАТЕЛЬНОЙ ОРГАНИЗАЦИИ

Современная жизнь доказала необходимость обеспечения безопасной жизнедеятельности, потребовала обучения сотрудников ДОУ, родителей и детей безопасному образу жизни в сложных условиях социального, техногенного, природного и экологического неблагополучия. Данная ситуация поставила перед необходимостью систематизации работы по трем направлениям: предвидеть, научить, уберечь. Понятие безопасности в ДОУ ранее включало в себя следующие аспекты: охрана жизни и здоровья детей, обеспечение безопасных условий труда сотрудников ДОУ. Но современный мир

изменил подход к проблеме безопасности, в нее вошли и такие понятия, как экологическая катастрофа и терроризм.

Коллектив ДОО обеспечивают безопасность с учетом современных требований, а для этого необходимо определить цели, задачи и стратегию работы. Руководитель и весь коллектив строят свою работу на основе законодательных и инструктивно-директивных документов по разделам:

- охрана жизни и здоровья детей;
- противопожарная и техногенная безопасность;
- предупреждение дорожно-транспортного травматизма;
- обеспечение безопасности и усиление бдительности при угрозе террористических актов

В эту работу включены все участники воспитательно-образовательного процесса: дети, сотрудники, родители.

Работа с детьми включает в себя формирование у детей представлений об опасных и вредных факторах, чрезвычайных ситуациях и воспитание навыков адекватного поведения в различных неординарных ситуациях.

Работа с сотрудниками строится на изучении нормативно-правовых документов, локальных актов, приказов по учреждению, инструкций по технике безопасности, должностных инструкций и обеспечении контроля за исполнением данных инструкций.

Работа с родителями носит профилактическую направленность и может осуществляться в виде консультаций, проектной деятельности в соответствии с реализацией раздела программы по ОБЖ.

В целях наилучшего обеспечения безопасности ДОО должно сотрудничать с другими социальными институтами, в т. ч. с семьями воспитанников. Только систематическая, планомерная работа в содружестве с семьей поможет сформировать у дошкольников прочные знания о правилах пожарной безопасности.

В ДОО разработан план взаимодействия с родителями, включающий в себя:

проведение родительских собраний; оформление информационных уголков (папки-передвижки, консультационные папки, памятки, буклеты и т. п.);

Основными задачами в области обеспечения безопасности образовательного пространства являются: изучение и реализация основных направлений законодательства РФ по вопросам безопасности, разработка и внедрение нормативно-правовых, методических и иных локальных актов, инструкций по формированию безопасного образовательного пространства; наращивание опыта межведомственного, комплексного и многоуровневого подходов при формировании безопасного образовательного пространства; аттестация образовательного учреждения по созданию медико-социальных, организационно-технических условий, обеспечивающих безопасность и сохранение здоровья всех участников воспитательно-образовательного процесса; обеспечение выполнения сотрудниками и воспитанниками ДОО требований законодательных и других нормативно-правовых актов, регламентирующих создание здоровых и безопасных условий воспитания; выполнение правил пожарной безопасности и соблюдение противопожарного режима; формирование у воспитанников и сотрудников устойчивых навыков безопасного поведения при возникновении чрезвычайных ситуаций; оснащение образовательного учреждения противопожарным и охранным оборудованием, средствами защиты и пожаротушения; обеспечение безопасной эксплуатации здания, оборудования и технических средств обучения.

Управленческая составляющая заключается в организации выполнения перечисленных задач, анализе и прогнозировании. Для нашего учреждения - это прежде всего:

- нормативно-правовое обеспечение
- научно-методическое сопровождение разработка методических рекомендаций

Заключение

Анализ показателей деятельности позволяет сделать следующие выводы:

1. ГБДОУ № 15 полностью укомплектовано педагогическими кадрами, за отчетный учебный год педагоги подняли квалификационную категорию. Все педагогические и

административно-хозяйственные работники прошли курсы повышения квалификации по применению в образовательном процессе ФГОС ДО.

2. Развивающая предметно-пространственная среда незначительно пополнилась игровым оборудованием, спортивным инвентарем, материалами для занятий математикой, конструированием, развитием речи и другими средствами организации образовательного процесса в соответствии с требованиями ФГОС ДО.
3. Средний показатель пропущенных дней воспитанниками по болезни на одного воспитанника составил 5,1 день, по сравнению с прошлым годом показатель не изменился.

Достигнутые коллективом ГБДОУ результаты работы в течение 2021 года, соответствуют поставленным коллективом задачам. Выросло количество педагогов и воспитанников – участников различных конкурсов; повысилась заинтересованность родителей в осуществлении воспитатель – образовательного процесса в ГБДОУ. Это говорит о том, что в детском саду созданы определенные условия для физического, познавательного, речевого, социально-коммуникативного и художественно-эстетического развития дошкольников в соответствии с ФГОС ДО.

Для дальнейшего успешного развития детского сада необходимо наметить следующие **задачи на 2022 год:**

1. Повышение качества дошкольного образования путем совершенствования самообразования, повышения профессионального мастерства педагогов и специалистов детского сада.
2. Совершенствование работы по сохранению психофизического здоровья ребенка посредством повышения комфортного пребывания ребенка в ГБДОУ и эффективности оздоровительной работы.
3. Установление социального партнерства с учреждениями .
4. Продолжить работу по совершенствованию материально-технической базы ГБДОУ, а также информационно-методического обеспечения:
 - Обновление и наполнение электронной библиотеки Учреждения, в которой необходимо сосредоточить в электронном формате печатные издания по различным образовательным областям образовательной программы дошкольного образования;
 - Обновить перечень ресурсов, размещенных в интернете, интересных для педагогов и родителей дошкольного учреждения.
5. Активизировать работу с родителями за счет использования Интернет-ресурсов, сайта ГБДОУ, интернет сообществ, социальных сетей.

**ПОКАЗАТЕЛИ ДЕЯТЕЛЬНОСТИ ГОСУДАРСТВЕННОГО БЮДЖЕТНОГО ДОШКОЛЬНОГО
ОБРАЗОВАТЕЛЬНОГО УЧРЕЖДЕНИЯ ДЕТСКОГО САДА № 15
НЕВСКОГО РАЙОНА САНКТ-ПЕТЕРБУРГА, ПОДЛЕЖАЩЕЙ САМООБСЛЕДОВАНИЮ**

№ п/п	Показатели	Единица измерения
1.	Образовательная деятельность	человек
1.1	Общая численность воспитанников, осваивающих образовательную программу дошкольного образования, в том числе:	351
1.1.1	В режиме полного дня (8 - 12 часов)	326
1.1.2	В режиме кратковременного пребывания (3 - 5 часов)	25
1.1.3	В семейной дошкольной группе	0
1.1.4	В форме семейного образования с психолого-педагогическим сопровождением на базе дошкольной образовательной организации	0
1.2	Общая численность воспитанников в возрасте до 3 лет	51
1.3	Общая численность воспитанников в возрасте от 3 до 8 лет	300
1.4	Численность/удельный вес численности воспитанников в общей численности воспитанников, получающих услуги присмотра и ухода:	351/100%
1.4.1	В режиме полного дня (8 - 12 часов)	326/ 92,8%
1.4.2	В режиме продленного дня (12 - 14 часов)	0
1.4.3	В режиме круглосуточного пребывания	0
1.5	Численность/удельный вес численности воспитанников с ограниченными возможностями здоровья в общей численности воспитанников, получающих услуги:	0
1.5.1	По коррекции недостатков в физическом и (или) психическом развитии	0
1.5.2	По освоению образовательной программы дошкольного образования	326
1.5.3	По присмотру и уходу	0
1.6	Средний показатель пропущенных дней при посещении дошкольной образовательной организации по болезни на одного воспитанника	19,8 дней
1.7	Общая численность педагогических работников, в том числе:	32 человека
1.7.1	Численность/удельный вес численности педагогических работников, имеющих высшее образование	12/40%
1.7.2	Численность/удельный вес численности педагогических работников, имеющих высшее образование педагогической направленности (профиля)	9/28%
1.7.3	Численность/удельный вес численности педагогических работников, имеющих среднее профессиональное образование	19/60%
1.7.4	Численность/удельный вес численности педагогических работников, имеющих среднее профессиональное образование педагогической направленности (профиля)	19/60%

